



ECHOP

European Cooperation to Help leaders of food aid organizations and Offering Precarious better food choice

GALERIE DES RÔLES MODÈLES

Bonnes pratiques d'approvisionnement dans le secteur de l'aide alimentaire



TABLE DES MATIÈRES

page

page

Les 9 Bonnes pratiques

Le Contexte

Le projet



Auto-production Agricole

p.6-7 au Caddy Fleury
p.13 Up Farming



Don

p.6-7 au Caddy Fleury
p.16-17 Les Capucines



Troc

p.8-9 VRAC
p.10 Le Cabas Solidaire
p.11 Espigoladors
p.12 Es Im-perfect



Glantage

p.11 Espigoladors



Transformation

p.12 Es Im-perfect



Achat

p.6-7 au Caddy Fleury
p.8-9 VRAC
p.10 Le Cabas Solidaire
p.16-17 Les Capucines



Chaîne Logistique

p.8-9 VRAC
p.10 Le Cabas Solidaire
p.11 Espigoladors
p.14-15 Perspectiv'
p.16-17 Les Capucines
p.18-19 The Social Food Truck



Distribution

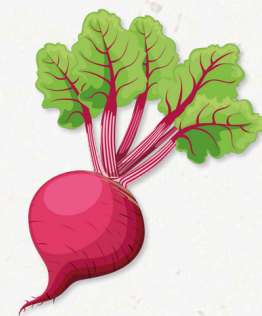
p.6-7 au Caddy Fleury
p.8-9 VRAC
p.10 Le Cabas Solidaire
p.13 Up Farming
p.14-15 Perspectiv'
p.18-19 The Social Food Truck



Communication

p.11 Espigoladors
p.16-17 Les Capucines

Bilan -> page 19



Le présent livret constitue une galerie de “rôles modèles”, offrant un recueil de “bonnes pratiques” observées dans quatre pays européens. France (3), Belgique (3), Espagne (2), Portugal (1)

Neuf structures d'aide alimentaire ont été interrogées, avec deux objectifs principaux :

1. Comprendre les défis rencontrés concernant leur approvisionnement afin d'identifier le maximum de difficultés communes à ces entités.

2. Examiner les stratégies mises en place pour surmonter ces défis et améliorer l'impact des structures en question vis-à-vis des personnes concernées.



crédit : José Julián Agudelo
- #CEPS



Contexte

En 2022, 8,3 % de la population de l'Union européenne n'était pas en mesure de s'offrir un repas contenant de la viande, du poisson ou un équivalent végétarien tous les deux jours, soit un point de pourcentage de plus qu'en 2021 (7,3 %)*.

Une tendance alarmante qui n'a de cesse de croître sous la pression de diverses crises économiques, sociales et sanitaires, **élargissant le spectre de l'insécurité alimentaire à un éventail de personnes toujours plus large et diversifié**. Encore il y a quelques années, l'aide alimentaire s'adressait principalement aux personnes sans revenus, sans-papiers ou sans domicile fixe, aux chômeurs-euses, aux familles monoparentales...

À l'heure actuelle, les étudiant-e-s et les « travailleur-euses pauvres » sont venus grossir les rangs des bénéficiaires. Cette évolution souligne l'ampleur de la précarité alimentaire, qui touche désormais des segments de la population qui étaient jusqu'alors moins susceptibles d'être concernés.



Cette pression croissante sur les structures d'aide alimentaire s'accompagne d'une diminution de la qualité et de la quantité de dons de nourriture issus des grandes surfaces, principales sources de captation (soit directement via les ramasses soit indirectement via les banques alimentaires), créant ainsi des difficultés d'approvisionnement.

A cela s'ajoute le fait que la multiplication des initiatives de la grande et de la moyenne distribution pour lutter contre le gaspillage alimentaire (rayons "anti-gaspi", diminution de la quantité des réapprovisionnements en magasin, applications telles que "Too good to go"...), bien que remarquable sur le volet écologique, entraîne de façon perverse **une diminution des denrées disponibles pour les structures de l'aide alimentaire**.

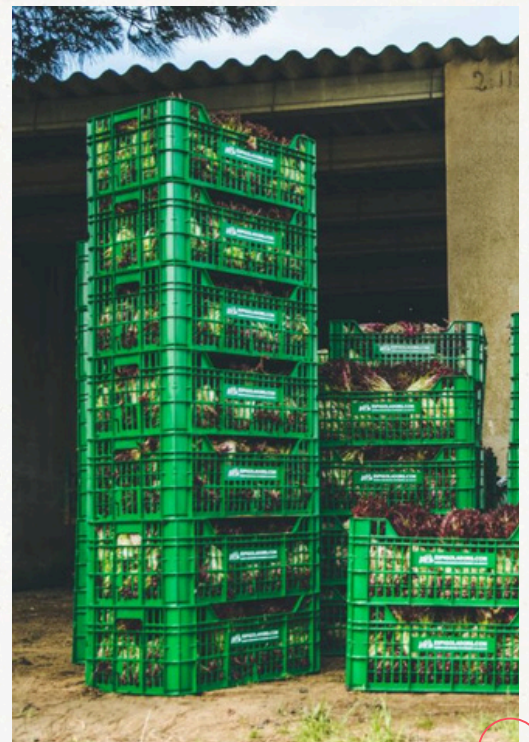


Constituant un soutien, une aide indispensable de solidarité et de générosité, souvent citoyenne, et quasi toujours bénévole.

Il apparaît impératif que les structures d'aide alimentaire revoient et diversifient leurs sources d'approvisionnement.

Force est de constater que, trop souvent, les dirigeant·e·s de ces structures ne sont pas outillé·e·s pour répondre à cette nécessité – pourtant essentielle pour prolonger et améliorer leurs activités d'aide alimentaire.

Ce présent recueil ambitionne de **montrer que des initiatives volontaristes existent en Europe, et entend soutenir les acteurs du secteur en leur offrant des pistes inspirantes pour relever leurs défis actuels en terme de diversification de leurs approvisionnements.**



Le projet Echop



Quoi ?

Le projet Erasmus+ **ECHOP, European Cooperation to Help** leaders of food aid organizations and **Offering Precarious** better food choice, **ambitionne de répondre à l'enjeu de la diversification des sources d'approvisionnement pour les structures d'aide alimentaire.**

Il se positionne ainsi comme une initiative nécessaire concernant la pérennité de ces organisations et, de fait, la qualité, la quantité, la diversité et la régularité de l'alimentation des populations les plus vulnérables.

Pour ce faire, ECHOP s'articule autour de plusieurs objectifs clés :

- Analyser les bonnes pratiques européennes en matière d'approvisionnement alimentaire.
- Faciliter l'identification et la compréhension des pratiques innovantes.
- Renforcer les compétences des dirigeant·e·s dans ce domaine.
- Diffuser ces pratiques innovantes au sein de réseaux d'acteurs privés et publics.

Par qui ?

Ce projet transnational implique quatre partenaires issus de trois pays :

Active, Pôle de l'économie solidaire (France), intervient dans le secteur de l'Économie Sociale et Solidaire depuis 26 ans. Depuis plus de 10 ans, Active accompagne les projets en faveur d'un accès à une alimentation de qualité, un accès régulier et en quantité suffisante pour les personnes en situation de précarité.

POUR LA SOLIDARITÉ-PLS (Belgique), think & do tank européen indépendant engagé en faveur d'une Europe solidaire et durable, qui se mobilise pour défendre et consolider le modèle social européen, subtil équilibre entre développement économique et justice sociale.

Perspectiv' (Belgique), qui a pour but, en dehors de toute espèce d'appartenance religieuse, philosophique ou politique, d'assurer un suivi et une aide personnalisée à toute personne en situation de précarité, notamment via l'aide alimentaire. L'association vise également à mener, et soutenir tout projet lié à la problématique de l'aide alimentaire sur le territoire de Comines- Warneton (Wallonie picarde).

CEPS (Espagne), responsable de la gestion et de la mise en œuvre de programmes socio-éducatifs pour enfants, jeunes et adultes, de formation continue des professionnels, de la recherche et le développement novateurs, au travers notamment de la gestion réussie de projets européens.



AU CADDY FLEURY

ASSOCIATION ECONOMIE SOLIDARITE PARTAGE (ESP)

Type : Association loi 1901

Territoire d'intervention : 30 000 habitants - 50 communes rurales

Site web : <https://economie-solidarite-partage.com/>

Nombre d'employés (2023) : 89

Nombre de bénévoles (2023) : 32

Nombre de bénéficiaires (2023) : 600

L'association **Économie Solidarité Partage** (ESP) œuvre pour une **économie circulaire, sociale et inclusive**. Elle gère une ressourcerie, un atelier d'entretien d'espaces verts, une épicerie sociale et solidaire, ainsi qu'une activité de maraîchage biologique portée par des Ateliers Chantiers d'Insertion (ACI).

ESP est une Structure d'Insertion par l'Activité Économique (SIAE).

Son épicerie sociale et solidaire aménagé comme un commerce classique, **Le Caddy Fleury**, lutte contre la précarité alimentaire en proposant des denrées alimentaires, des produits d'hygiène et d'entretien en échange d'une participation financière allant de 10% à 50% de la valeur réelle des produits sur le marché. Les personnes en situation de précarité ont le libre choix de leurs produits.



Images du **"Jardin d'En Breuille"**, disponibles sur le site Internet d'ESP



AU CADDY FLEURY

Épicerie sociale pour mangeurs malins et solidaires

Les défis liés à l'approvisionnement

En février 2016, la France devient le premier pays européen à adopter une législation contre le gaspillage alimentaire avec la loi Garot (loi n° 2016-138) qui oblige les supermarchés de plus de 400m² à établir un partenariat avec une association d'aide alimentaire pour céder leurs invendus. En parallèle, les grandes et moyennes surfaces (GMS) développent diverses initiatives pour lutter contre le gaspillage alimentaire, telles que :

- La vente des produits à date du jour à prix réduits.
- La création de l'application "Too Good To Go" pour proposer de la nourriture invendue à prix réduit.

Une conséquence négative de ces mesures est la réduction drastique du volume, de la diversité et de la qualité des produits, notamment frais, destinés aux associations d'aide alimentaire. Le Caddy Fleury, dont la principale source d'approvisionnement provient des collectes auprès de sept GMS, a été fortement impacté.

Stratégies mises en place pour pallier au défi de l'approvisionnement

• Création d'un chantier d'insertion de maraîchage biologique

"le Jardin d'En Breuille" pour proposer des légumes frais, en priorité aux bénéficiaires, puis à tout public via différentes activités :

- Approvisionnement de l'épicerie au rythme des saisons.
- Animation d'un marché hebdomadaire.
- Approvisionnement d'un magasin de producteurs locaux et, le cas échéant, de paniers de légumes.

• Co-existence de plusieurs sources d'approvisionnement :

- **Ramasses** dans 7 grandes surfaces locales.
- **Collecte nationale** de la Banque Alimentaire (1x/an).
- Propre collecte locale (2x/an).
- Achats de denrées auprès de producteurs-trices locaux en **agriculture raisonnée**.
- Achats de denrées auprès de 2 **plateformes logistiques partenaires**.
- **Échanges ponctuels de denrées** avec d'autres acteurs de l'aide alimentaire.
- **Collecte des invendus** auprès d'un magasin local de producteurs.
- **Auto-production de légumes** à travers le jardin maraîcher bio en insertion.



Images du "Jardin d'En Breuille", disponibles sur le site Internet d'ESP

JARDIN d'EN BREUILLE

Maraîchage bio de proximité





VRAC

VERS UN RÉSEAU D'ACHAT EN COMMUN

Type : Association loi 1901
Territoire d'intervention : 19 villes, dont 17 en France et 2 en Belgique
Site web : <https://vrac-asso.org/>
Nombre d'employés (2023) : 80
Nombre de bénévoles (2023) : 1500
Nombre de bénéficiaires (2023) : 25 000

Le projet des fondateur·trice·s de l'association est orienté vers l'accès du plus grand nombre à des produits de qualité issus de l'agriculture paysanne/biologique/équitable à des prix bas, grâce à la réduction des coûts intermédiaires (circuits-courts) et superflus (limitation des emballages).

Ainsi, **VRAC** permet aux habitant·e·s des QPV (Quartiers Politiques de la Ville), des campus universitaires et des territoires ruraux de s'inscrire dans un mode de consommation durable et responsable, **VRAC** repose sur le collectif et les dynamiques locales pour faire face à la précarité et propose un autre rapport à la consommation, à la santé et à l'image de soi



Images du site Internet
VRAC



Les défis liés à l'approvisionnement

- **Compenser l'inflation**, notamment sur les produits historiquement proposés à prix coûtant (cas de l'huile d'olive).
- **Surmonter les défis logistiques** liés au développement de la demande en approvisionnement en produits frais (notamment les fruits et légumes).



Images du site Internet
VRAC

Stratégies mises en place pour pallier au défi de l'approvisionnement

- **Des groupements d'achats d'habitant-e-s.** Concrètement, les habitant-e-s adhérent-e-s réservent leurs achats parmi une cinquantaine de produits référencés. L'association se charge ensuite de passer commande aux producteur-trice-s ou intermédiaires, puis réceptionne les produits, Toutes les deux semaines, elle remet leurs achats aux habitant-e-s dans des points de distribution. Il n'y a pas d'obligation de commander, ni de minimum d'achat : chacun-e choisit les produits et la quantité qui lui conviennent.

L'initiative vise prioritairement les personnes en situation de pauvreté qui :

- Adhèrent en direct à l'association et peuvent préciser ou non leurs difficultés économiques.
 - Sont prioritaires en cas de stocks limités.
 - Peuvent bénéficier d'un tarif inférieur au prix coûtant.
- **Des commandes mutualisées entre associations (groupements d'achats).**
 - **Des appels d'offre nationaux pour l'obtention de produits de qualité.**



Images du site Internet
VRAC



Achat



Troc



Chaîne Logistique



Distribution



LE CABAS SOLIDAIRE

ASSOCIATION SOLI' NIORT

Type : Association loi 1901

Territoire d'intervention : ville de Niort, France, 120 000 habitant-e-s

Site web : www.soliniort.fr

Nombre d'employés (2023) : 4

Nombre de bénévoles (2023) : 60

Nombre de bénéficiaires (2023) : 573

Le Cabas Solidaire est un lieu de vie et d'accueil, positionné depuis sa création dans une démarche d'innovation sociale, et convaincu que les modèles de consommation de demain devront être inclusifs.

L'association explore les mécanismes de la tarification solidaire afin d'en démontrer la pertinence. Son objectif est donc de permettre un accès digne et durable à une alimentation de qualité pour tous et toutes. Pour cela, l'association gère une épicerie en mixité de public qui repose sur des valeurs de dignité, de non-stigmatisation, d'inclusion, de respect du choix alimentaire, de qualité nutritive et tarification solidaire.

Les défis liés à l'approvisionnement

- Défendre les **circuits courts** pour tout public.
- **Trouver les producteur-trice-s locaux-ales ayant suffisamment de production.**
- **Palier aux difficultés de livraison des producteurs-trice-s.**

Stratégies mises en place pour pallier au défi de l'approvisionnement

- **Co-existence de 2 sources d'approvisionnement** réparties comme suit :
 - 50% achat en circuits-courts.
 - 50% achat auprès de grossistes.

Images du site Internet
Le cabas solidaire



Cela découle notamment du choix de ne pas avoir recours au don de produit.

- L'épicerie propose une **tarification solidaire**, c'est-à-dire des réductions sur les prix de vente selon les revenus des bénéficiaires (-40% ou -60%) financés en partie par les client-e-s payant 100% des prix indiqués en magasin : les "client-e-s solidaires".
- **L'implication, la participation voire la co-décision avec leurs client-e-s** notamment dans les décisions liées à l'approvisionnement.



Glanage



Communication



Chaîne Logistique



Distribution



espigoladors

ESPIGOLADORS

Type : Organisation à but lucratif

Territoire d'intervention : Catalogne, Espagne

Site web : <https://espigoladors.cat/en/>

Nombre d'employés (2022) : 2759

La Fundació Espigoladors fonctionne sur un modèle d'entreprise sociale qui agit sur trois besoins sociaux en même temps et les relie :

- Lutter contre le gaspillage alimentaire.
- Garantir le droit à une alimentation saine.
- Créer des opportunités d'emploi pour les groupes à risque d'exclusion sociale.

Pour ce faire, Espigoladors entretient un riche réseau de partenariats avec des producteurs·trices, des distributeurs·trices et des entreprises agroalimentaires de la région afin de récupérer les surplus de production ou encore les fruits et légumes trop « disgracieux » qui risquent, du fait de leur apparence, d'être invendus. Sont ainsi organisés des glanages bénévoles dans les champs grâce à des accords avec les producteurs·trices. Accompagnée d'une stratégie de communication et de marketing efficace, cette philosophie assure un succès régional certain à l'organisation.

Les défis liés à l'approvisionnement

- Nécessité de **repenser le besoin de financement au-delà des seules subventions.**
- **Construction d'une relation de confiance** avec les producteur·trice·s.

Stratégies mises en place pour pallier au défi de l'approvisionnement

- Développer de **nombreux partenariats avec des entreprises**, producteurs·trices ou distributeurs·trices écologiquement et socialement engagés en vue de glanages bénévoles.
- Développer de **nombreux partenariats avec les pouvoirs publics**, et ce à tous les échelons (local, régional, national, européen).
- **Développer une image de marque et une stratégie de communication efficace.**
- Mettre au point une **organisation logistique efficace.**



Images du site Internet **espigoladors**



Images du site Internet
esimperfect

ES IM-PERFECT

Type : Société anonyme certifiée pour l'insertion sociale, liée à Espigoladors . (cf. bonne pratique 4)

Territoire d'intervention : Catalogne, Espagne

Site web : www.esimperfect.com

Nombre d'employés (2023) : 25

Dans les ateliers de **Es Im-Perfect**, des pâtés végétaux, des confitures et des sauces sont fabriqués avec des fruits et des légumes locaux qui ont été écartés du circuit commercial (production excédentaire, politiques esthétiques).

En outre, l'atelier Es Im-perfect® est un espace d'insertion sociale et professionnelle pour les personnes en risque d'exclusion sociale.

Les défis liés à l'approvisionnement

- Besoin de capital, **financement complexe et inflexible**.
- **Nécessité de ressources et d'infrastructures** (chambres froides, équipements divers).
- Défis dans la **gestion des volumes et la logistique**.

Stratégies mises en place pour pallier au défi de l'approvisionnement

- Transformation des fruits et légumes locaux **considérés comme "imparfaits" ou excédentaires**.
- **Collaboration avec des agriculteurs-trices** pour récupérer les produits non conformes aux normes esthétiques ou excédentaires .

es
im-
perfect



Images du site Internet
esimperfect



ABUNDANT QUOTIDIAN – ASSOCIAÇÃO (UP FARMING)

Type : Organisation non gouvernementale
Territoire d'intervention : Lisbonne, Portugal
Site web : <https://upfarming.org/>
Nombre d'employés (2023) : 4
Nombre de bénévoles (2023) : 10
Nombre de bénéficiaires (2023) : 1665

Up Farming promeut l'alphabétisation alimentaire, le développement communautaire, l'écologie participative et le bien-être urbain en mettant en œuvre des projets d'agriculture urbaine.

Par exemple, les potagers communautaires, des « espaces de vie au cœur des villes », permettent aux gens de se rencontrer et d'échanger tout en cultivant des aliments sains.

En se concentrant sur les quartiers défavorisés, Up Farming aide les résident·e·s à développer des liens sociaux tout en favorisant des habitudes alimentaires plus saines et en créant de nouveaux espaces verts dans les villes.

Les défis liés à l'approvisionnement

- Difficultés liées à la **logistique** et au **transport** de produits frais.
- Difficultés liées à la **production** de leurs produits agricoles, dues aux **parasites et champignons**.
- Difficultés liées à la **prévision des quantités produites** en raison de leur nature de projet communautaire et des fluctuations du nombre de bénévoles mobilisés chaque année.

Stratégies mises en place pour pallier au défi de l'approvisionnement

- **Création d'infrastructures** dans le centre-ville en **vue de l'autoproduction agricole**.
- **Collaboration avec des banques alimentaires** et des associations locales pour redistribuer les produits cultivés localement aux personnes dans le besoin, favorisant ainsi la sécurité alimentaire et la solidarité communautaire.





ASBL PERSPECTIV'

Type : ASBL

Territoire d'intervention : Comines-Warneton (Wallonie, Belgique)

Site web : <https://asblperspectiv.be>

Nombre d'employés (2023) : 3

Nombre de bénévoles (2023) : 0

Nombre de bénéficiaires (2023) : 400

L'association a pour but d'assurer un suivi et une aide personnalisée aux habitant-e-s de Comines-Warneton en situation précaire. Elle coordonne l'ensemble de l'aide alimentaire sur l'entité concernée, et notamment via 5 projets clés que sont :

- **Une distribution hebdomadaire de colis alimentaire** (grâce au FSE+ et à la Banque Alimentaire du Hainaut Occidental).
- **Deux épiceries solidaires** (dont une agréée par la Wallonie).
- **Trois frigos solidaires** (grâce à Colruyt et Delhaize).
- Des **ateliers culinaires** mensuels (en partenariat avec la Régie des Quartiers de Comines-Warneton).
- Un **bar à soupe** (avec le soutien du CPAS de Comines-Warneton et d'Action Vivre Ensemble).



Perspectiv'



Images du site Internet
asblperspectiv

Les défis liés à l'approvisionnement

- Obtenir les denrées nécessaires **pour assurer tous les services et répondre à la demande croissante.**
- Respecter **les normes AFSCA** et la chaîne du froid.
- Besoin d'espace de stockage adapté.
- Assurer **la logistique** (aller chercher les denrées, les stocker puis les distribuer)
- Recherche permanente de financement.

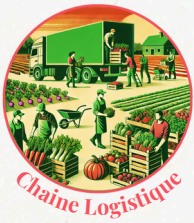


Stratégies mises en place pour pallier au défi de l'approvisionnement

- **Diversification des approvisionnements et des collaborations** (privés & publics)
- **Ouverture de différents points d'accès** dans la ville afin de lever les freins de la mobilité pour les bénéficiaires et d'accroître notre notoriété pour nos financeur-euse-s
- **Diversification de l'offre de service** (restaurant solidaire en projet)
- **Mise en place d'une action annuelle de solidarité** : le Week-End Solidaire (récolte de denrées et de fonds ainsi que sensibilisation du public à la problématique de l'aide alimentaire).



Images du site Internet
asblperspectiv



LES CAPUCINES

Type : ASBL

Territoire d'intervention : Bruxelles, Belgique

Site web : <https://www.capucines.be/>

Nombre d'employés (2023) : 7

Nombre de bénévoles (2023) : 7

Nombre de bénéficiaires (2023) : 1500

L'épicerie sociale **Les Capucines** permet à des familles bruxelloises en difficulté de faire leurs courses alimentaires comme non alimentaires, dans une perspective « Budget - Santé - Plaisir ».

Sont aussi développés d'autres projets comme des plats cuisinés et livrés aux habitant·e·s du quartier, des banquets pour personnes isolées, des ateliers de cuisine pour les client·e·s de l'épicerie, etc.

Les Capucines agit enfin comme une plateforme de redistribution pour d'autres associations d'aide alimentaire : 10 associations viennent chaque semaine s'approvisionner aux Capucines et au total, 26 associations font partie du listing de redistribution.



Images du site Internet **capucines**

Les défis liés à l'approvisionnement

- En 2023, perte du dépôt e-commerce de Carrefour qui était la source principale d'approvisionnement. Remplacement par d'autres dépôts de Carrefour, mais **réduction de la variété des produits**.
- **Nécessité de changer la vision charitable et stigmatisante de l'aide alimentaire** et de promouvoir une vision positive où les personnes en difficulté ont accès à des aliments qu'elles aiment et dont elles ont besoin.
- Nécessité de trouver des **approvisionnements en amont**, avant l'arrivée des produits en magasin.



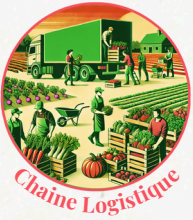
Stratégies mises en place pour pallier au défi de l'approvisionnement

- **Travail en réseau** : Achats groupés, redistribution des invendus vers d'autres associations.
- **Lobbying** : Action politique pour obtenir une sécurité d'approvisionnement durable, reconnaissance politique des épiceries sociales.
- **Présence médiatique et évaluation de l'impact social**.
- **Financement** : Recherche de fonds pour acheter des produits et les vendre à bas prix.



Images du site Internet **capucines**





ADRA.

THE SOCIAL FOOD TRUCK

Type : ASBL

Territoire d'intervention : Bruxelles, Belgique

Site web : <https://adra.be/>

Nombre d'employés (2024) : 4

Nombre de bénévoles (2024) : 3

Nombre de bénéficiaires (2024) : 42795 (3609 bénéficiaires + 670 clients solidaires)

ADRA Belgium, à travers son initiative du **The Social Food Truck**, s'engage activement dans la lutte contre la pauvreté en offrant des repas végétariens hebdomadaires de qualité aux personnes les plus vulnérables.

ADRA a fait le choix de ne pas utiliser les invendus alimentaires pour plusieurs raisons :

- Leur sensibilité aux manipulations lors de la redistribution.
- L'absence d'engagement en termes de qualité et de quantité.
- La concurrence accrue entre les associations pour les obtenir.
- Le fait que cela perpétue le gaspillage commercialisé.

Au lieu de cela, l'organisation privilégie l'achat direct auprès de fournisseurs répondant à des normes strictes de qualité, de durabilité et de responsabilité sociale des entreprises.



Images du site Internet
adra

Les défis liés à l'approvisionnement

- **Difficultés liées aux financements** pour assurer des rentrées financières suffisantes pour acheter les aliments.
- Difficulté d'obtenir des prix avantageux et des **produits spécifiques en petite quantité**.
- **Besoin d'un espace de stockage adéquat** et gestion des dates de péremption.



Images du site Internet
adra



Stratégies mises en place pour pallier au défi de l'approvisionnement

- **Éviter les invendus alimentaires pour assurer qualité et stabilité des approvisionnements.**
- **Rechercher des fonds et créer des partenariats pour assurer la durabilité financière.**
 - ▶ Participation à des festivals et événements privés pour générer des revenus.
- **Développement d'un volet commercial** solide qui auto-financerait la partie sociale :
1 repas acheté par X = 1 repas offert pour Y (**clients solidaires**)
- Afin de pouvoir mieux développer la partie commerciale, ADRA a fait appel, entre septembre 2023 et juin 2024, à un **stagiaire en ingénierie commerciale** dont l'objectif était d'identifier les pistes pérennes de développement.



Bilan

QUELS FACTEURS DE RÉUSSITE EN MATIÈRE DE DIVERSIFICATION DES APPROVISIONNEMENTS POUR LES DIRIGEANTS DE STRUCTURES D'AIDE ALIMENTAIRE ?

À travers l'étude des bonnes pratiques recueillies dans le cadre du projet ECHOP, *plusieurs facteurs de réussite émergent*, offrant des pistes précieuses pour les dirigeants des structures d'aide alimentaire qui souhaitent diversifier leurs sources d'approvisionnement de manière efficace et durable.

Tout d'abord, **l'établissement de partenariats solides avec une variété d'acteur-trice-s** est fondamental.

Travailler ensemble avec des producteurs-trices locaux, des distributeurs-trices et des organisations de la société civile crée un réseau de soutien essentiel pour assurer une alimentation continue et diversifiée. Ces partenariats facilitent l'accès à des denrées alimentaires de qualité, permettent de mutualiser les ressources, de partager les bonnes pratiques et de renforcer la solidarité au sein de la communauté.



Ensuite, **la promotion de l'autoproduction** agricole représente une stratégie prometteuse pour garantir un approvisionnement régulier et diversifié en produits frais. Les initiatives telles que les jardins communautaires ou les fermes urbaines fournissent non seulement des aliments sains et nutritifs, mais créent également des espaces de rencontre et d'échange au sein de la communauté. Ces projets favorisent la résilience locale et renforcent les liens sociaux, tout en contribuant à l'éducation alimentaire et à la sensibilisation écologique.

Parallèlement, **l'innovation dans la chaîne logistique** et la distribution joue un rôle non-négligeable.

Des modèles comme les groupements d'achats, la mutualisation des ressources, les plateformes de redistribution ou les applications de gestion des dons permettent d'optimiser les flux de denrées alimentaires et de réduire les pertes. Ces innovations logistiques assurent une distribution efficace et équitable des ressources alimentaires, en minimisant le gaspillage et en maximisant l'impact social.



Enfin, **l'implantation de mécanismes de financement innovants et de politiques de tarification solidaire** est nécessaire pour garantir l'accessibilité financière des produits alimentaires aux populations les plus précaires.

Des initiatives comme les achats solidaires, les dons participatifs et les tarifs ajustés en fonction des revenus permettent aux personnes en difficulté d'accéder à des aliments nutritifs et de qualité.

Ces stratégies assurent d'une part une distribution équitable des ressources alimentaires, mais soutiennent également la viabilité économique des structures d'aide alimentaire en leur permettant de continuer à opérer efficacement et de répondre aux besoins croissants de leurs bénéficiaires.

En conclusion, la diversification des approvisionnements est à la fois un défi et une opportunité pour le secteur de l'aide alimentaire. Ces efforts concertés permettront de renforcer l'impact social, économique et environnemental des initiatives d'aide alimentaire, tout en promouvant une culture de solidarité et de durabilité.

*Notons enfin que l'un des leviers essentiels pour répondre aux besoins des bénéficiaires est **l'implication et la participation active des usager·èr·s des structures d'aide alimentaire**. En engageant les bénéficiaires dans le processus décisionnel et dans la mise en œuvre des projets, les structures d'aide alimentaire peuvent mieux comprendre et répondre aux besoins spécifiques de leur communauté, favoriser un sentiment d'appartenance et d'autonomisation, et créer des solutions plus inclusives et adaptées.*

ECHOP

European Cooperation to Help leaders of food aid organizations and **Offering Precarious** better food choice

L'élaboration de ce rapport n'aurait pas été possible sans la précieuse contribution des personnes et des organisations qui ont généreusement partagé leurs expériences et leurs bonnes pratiques.

*Les partenaires du projet **ECHOP** tiennent à exprimer leur sincère gratitude à toutes celles et ceux qui ont participé à ce travail : votre participation active a permis de recueillir des informations fondamentales pour renforcer les compétences des dirigeant-e-s des structures d'aide alimentaire et améliorer l'accessibilité et la qualité de l'offre alimentaire proposée aux populations les plus précaires. Nous vous en remercions vivement.*



CEPS Projectes Socials
<http://www.asceps.org>



Perspectiv'

Le contenu de cette publication n'engage que son auteur et relève de sa seule responsabilité.

La Commission européenne n'accepte aucune responsabilité quant à l'utilisation qui pourrait être faite des informations qu'elle contient.

<http://projet-echop.eu>
#ECHOP #ERASMUS+



Cofinancé par le programme Erasmus+ de l'Union européenne
Numéro de projet :
2023-1-FR01-KA220-ADU-000153562